



PARIS SCHOOL OF ECONOMICS
ÉCOLE D'ÉCONOMIE DE PARIS



Origines et Perspectives des Réfugiés en France

Retour sur la période de terrain et premiers éléments d'analyse d'une
enquête nationale

*Direction Générale des Étrangers en France (DGEF)
École d'Économie de Paris*

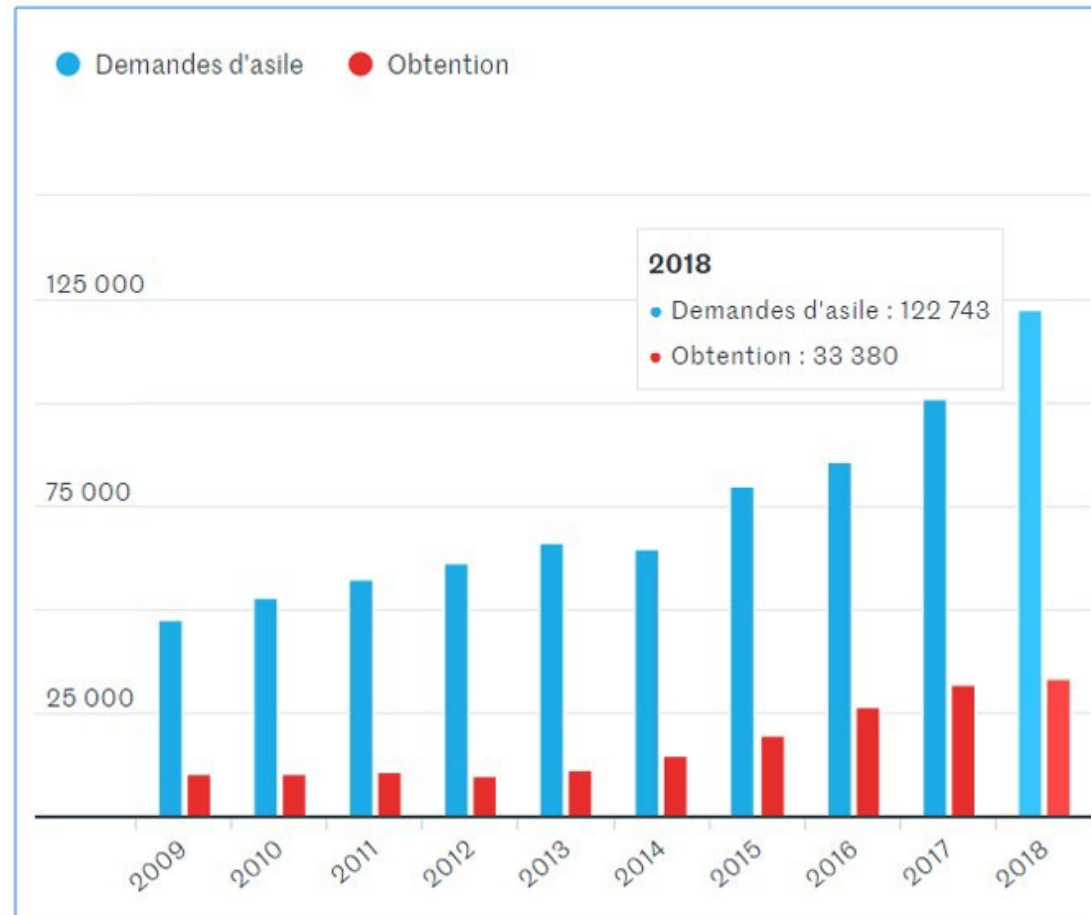
Février 2022



Éléments de contexte de l'enquête OPReF

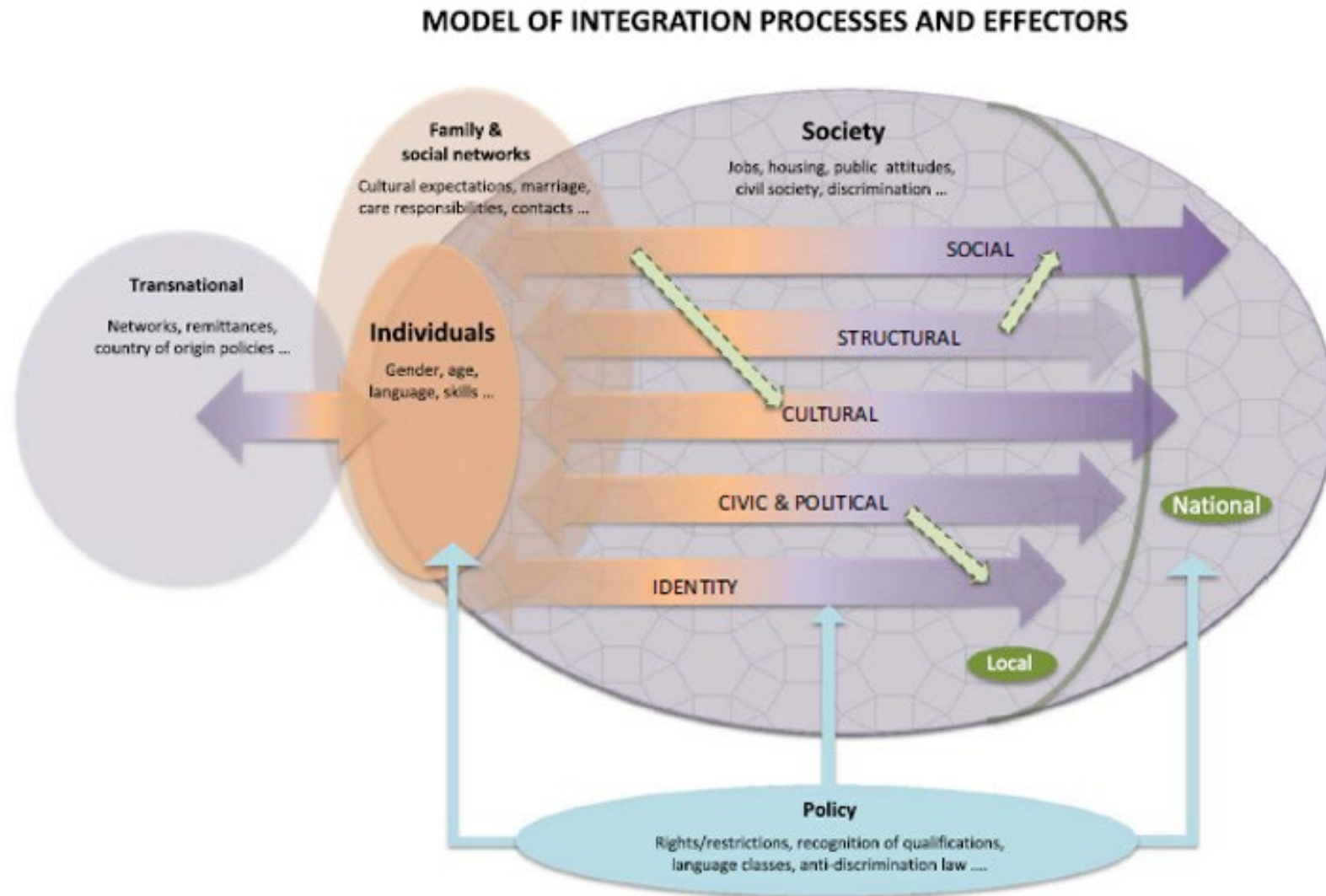
► Éléments de contexte (i)

La politique d'intégration des réfugiés en France, une question brûlante.



► Éléments de contexte (ii)

L'intégration : un processus multi-directionnel et multi-dimensionnel.



▶ Éléments de contexte (iii)

L'intégration des réfugiés sur le marché du travail.

- Taux d'emploi des réfugiés : 39% (contre 46% pour l'ensemble des immigrés) ;
- Taux de chômage des réfugiés : 38% (contre 33% pour l'ensemble des immigrés) ;
- Taux d'activité des réfugiés : 62% (contre 69% pour l'ensemble des immigrés).

Sources : DARES 2018, rapport "Les réfugiés en France : des travailleurs étrangers (Presque) comme les autres ?"

▶ Éléments de contexte (iv)

Les défis spécifiques liés à l'intégration des réfugiés.

- **Complexité des parcours administratifs**

Durée moyenne de traitement des demandes d'asile : 142 jours en 2017, 122 jours en 2018 ;

- **Capital culturel**

36% des réfugiés ont un niveau de français faible contre 20% pour l'ensemble des immigrants (données ELIPA, 2010) ;

- **Capital social**

33% des réfugiés (contre 70% et 45% des immigrants pour raisons professionnelles ou familiales respectivement) déclarent avoir des amis en France à leur arrivée ;

9% des réfugiés (contre 33% et 32% des immigrants pour raisons professionnelles ou familiales respectivement) comptent des français dans leur réseau de connaissances.

► Description générale de l'étude (i)

Origines et Perspectives des Réfugiés en France



- **Première grande enquête à destination des réfugiés et protégés subsidiaires.**
- **Étude réalisée par l'École d'Économie de Paris :**
 - Directeur scientifique: Hillel Rapoport ;
 - Chercheurs principaux: Benjamin Michallet, Sarah Schneider, Biagio Speciale ;
 - Assistants de recherche : Maël Astruc, Max Molaro, Maxime Pirot.
- **Étude financée par la DGEF** (avec l'appui de la Direction de l'Asile et du DSED) ;
- **Co-financement de l'Institut des Migrations** (post-doc projet PIF).

► Description générale de l'étude (ii)



Origines et Perspectives des Réfugiés en France

Objectif : appréhender les origines, le parcours migratoire et les perspectives des immigrés ayant obtenu la protection internationale de la France ;

Interrogés : réfugiés ou protégés subsidiaires résidant dans des centres d'hébergement (CADA, HUDA, CPH). Échantillon de 10 000 individus, tirage à l'échelle du centre ;

Thèmes abordés : condition d'arrivées en France, structure familiale et relationnelle, maîtrise des langues, études et formations, habitation dans le pays d'origine, vie professionnelle dans le pays d'origine, parcours migratoire, projets en France, santé auto-évaluée, valeurs et aspirations ;

Horizon temporel : lancement enquête grande échelle automne 2020, fin de collecte des données printemps 2021.



► Indicateurs d'intégration étudiés

Les indicateurs sont auto-déclarés.

- Age, éducation, composition du ménage, itinéraire pour arriver en France ;
- Maîtrise du français ;
- Parcours administratifs (OFPRA, CNDA, Dublin) ;
- Activité actuelle (emploi, formations,...) ;
- Perspectives d'avenir (résidence en France, optimisme, etc..) ;
- Bien-être subjectif / santé psycho-sociale.

► Enquêtes similaires en France

Trajectoires et Origines (TeO) 2008 : 971 réfugiés

21 761 migrants interrogés dont 971 réfugiés

Thèmes abordés: conditions de vie, trajectoires sociales, milieu social, quartier, âge, génération, sexe, niveau d'études, intégration, discrimination

Enquête Longitudinale sur l'Intégration des Primo-Arrivants (ELIPA):

Deux enquêtes : 2010 et 2019

En 2010 à la première vague : 6 107 migrants interrogés dont 771 réfugiés

En 2019 à la première vague : 6 547 migrants interrogés dont 978 réfugiés

Thèmes abordés: parcours et projet migratoire, évaluation du dispositif d'accueil, maîtrise de la langue, scolarisation et formation, parcours professionnel et résidentiel, vie familiale, réseau, accès aux droits sociaux

► Enquêtes similaires à l'étranger

Allemagne, 2016-2019: IAB –BAMF –SOEP Survey of Refugees

3 538 ménages de réfugiés arrivés en Allemagne depuis 2013 sont interrogés

4 817 réfugiés adultes

5 728 enfants de réfugiés

Thèmes abordés: condition de vie, éducation, activité, maîtrise des langues, situation familiale, vie sociale, santé physique et mentale....

Royaume-Uni, 2005 – 2009 : Survey of New Refugees

5 678 réfugiés interrogés

Thèmes abordés: éducation, emploi, anglais, vie sociale, logement, santé physique et mentale...

Suède, Suisse : données administratives et de sécurité sociale sur les immigrants accessibles à des fins de recherche.

► Exemples de travaux de recherche

When lives are put on hold: Lengthy asylum processes decrease employment among refugees (Hainmueller et al., Science Advances, 2016) : étudie l'impact du temps de la demande d'asile sur l'intégration. Les auteurs trouvent **qu'une année supplémentaire d'attente réduit le taux d'emploi des réfugiés de 16 à 23% par rapport au taux d'emploi moyen**. Cet effet du temps supplémentaire sur l'emploi est selon eux plutôt dû à un découragement d'ordre psychologique qu'à une détérioration des compétences.

Forced Migration, Arrival in Germany, and First Steps toward integration (Brücker et al., DIW Report, 2016) : Les auteurs montrent que parmi les interrogés de l'enquête IAB, **les menaces de guerre, de violence et de persécution étaient les premières raisons de migration et que les coûts et risques de la migration étaient élevés**. Les niveaux d'éducation étaient extrêmement divers avec néanmoins une faible part de diplômés de l'enseignement supérieur. Cependant, ces réfugiés ont des aspirations élevées par rapport à l'éducation. En termes de valeurs, ces réfugiés ont plus de points communs avec la population allemande comparé à la population de leur pays d'origine respectif.



Protocole et déploiement de l'enquête

► Élaboration du matériel de l'enquête



- Tirage dans le DNA-NG réalisé par l'OFII le 19/10/2020 (actualisation du 16/10) : on observe toute la population à date, 890 centres hébergent 18436 BPI sur le territoire métropolitain hors Corse.
- Échantillonnage réalisé le 20/10 par le DSED au niveau des centres : 378 centres retenus accueillent 10000 BPI représentatifs de la population totale.
- Mise en production du matériel de l'enquête : 22000 questionnaires répartis sur 7 langues dans 378 colis à destination de tout le territoire.
- Un site internet accessible en 7 langues (puis 9, ajout du russe et du tigrigna).

► En pratique

Chaque centre reçoit un colis



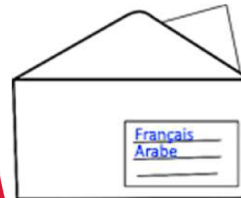
Ce colis contient plusieurs éléments :



Deux flyers d'information à destination des travailleurs sociaux

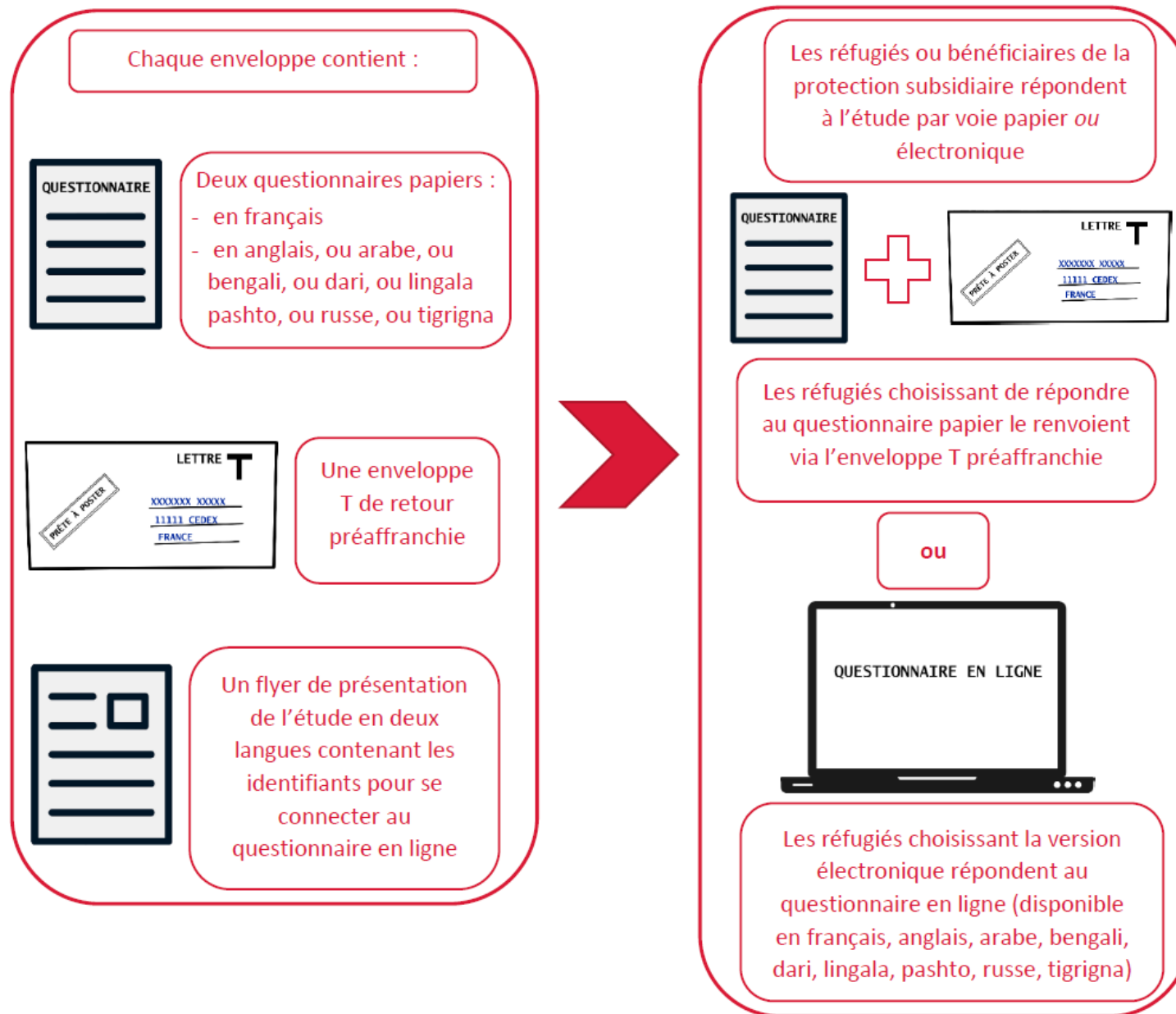


Deux exemplaires du questionnaire en français à titre informatif

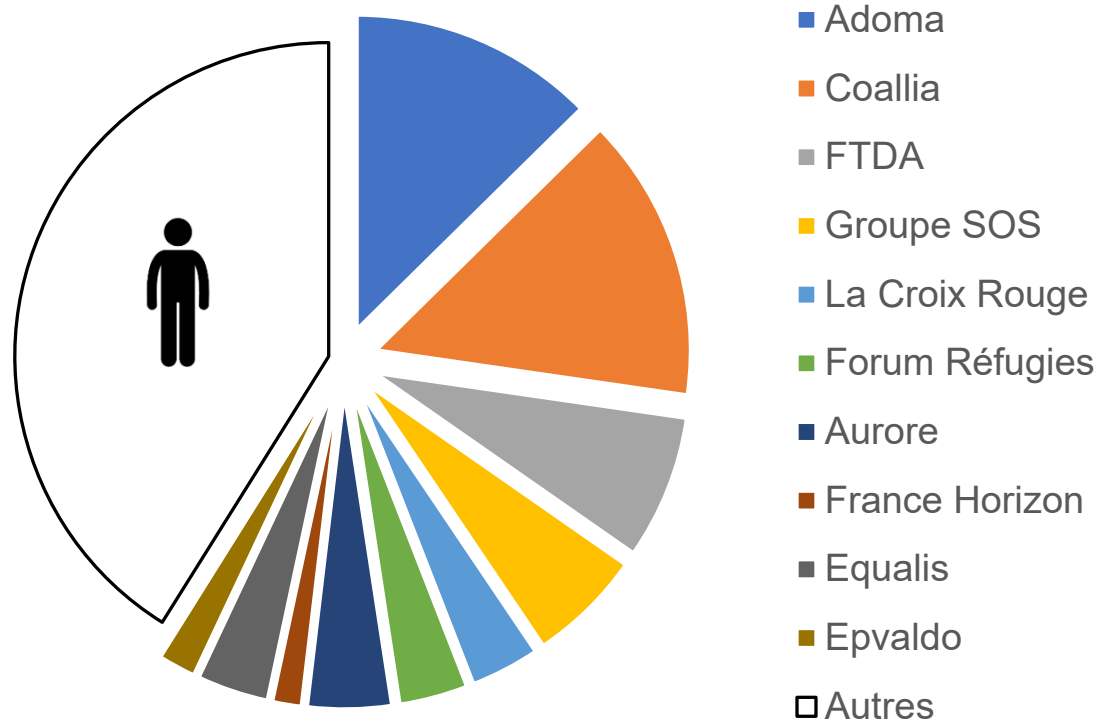


Des enveloppes bilingues à distribuer aux réfugiés et bénéficiaires de la protection subsidiaire selon les langues qui leur correspondent (une enveloppe par personne)

▶ En pratique

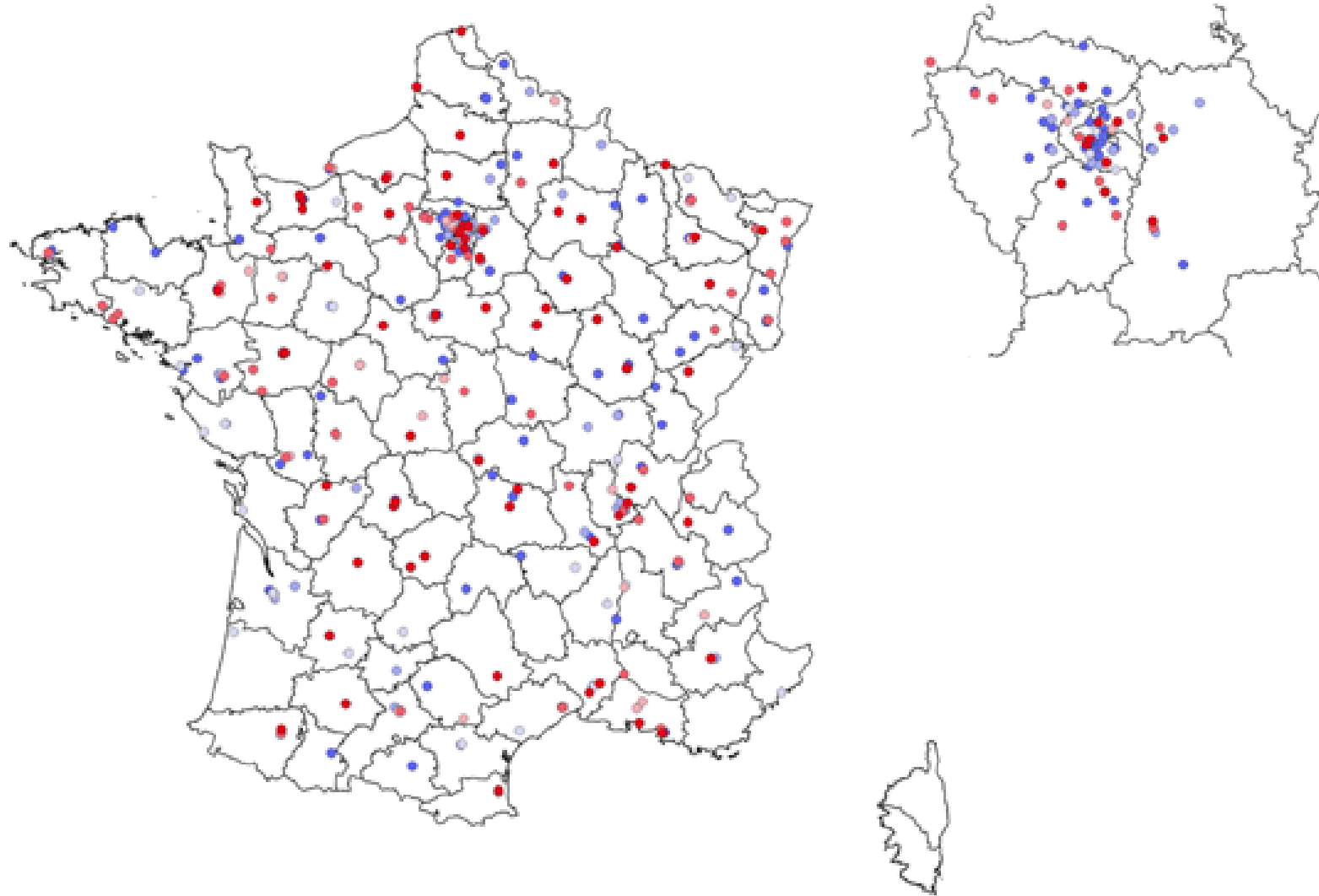


► Une sollicitation importante des réseaux

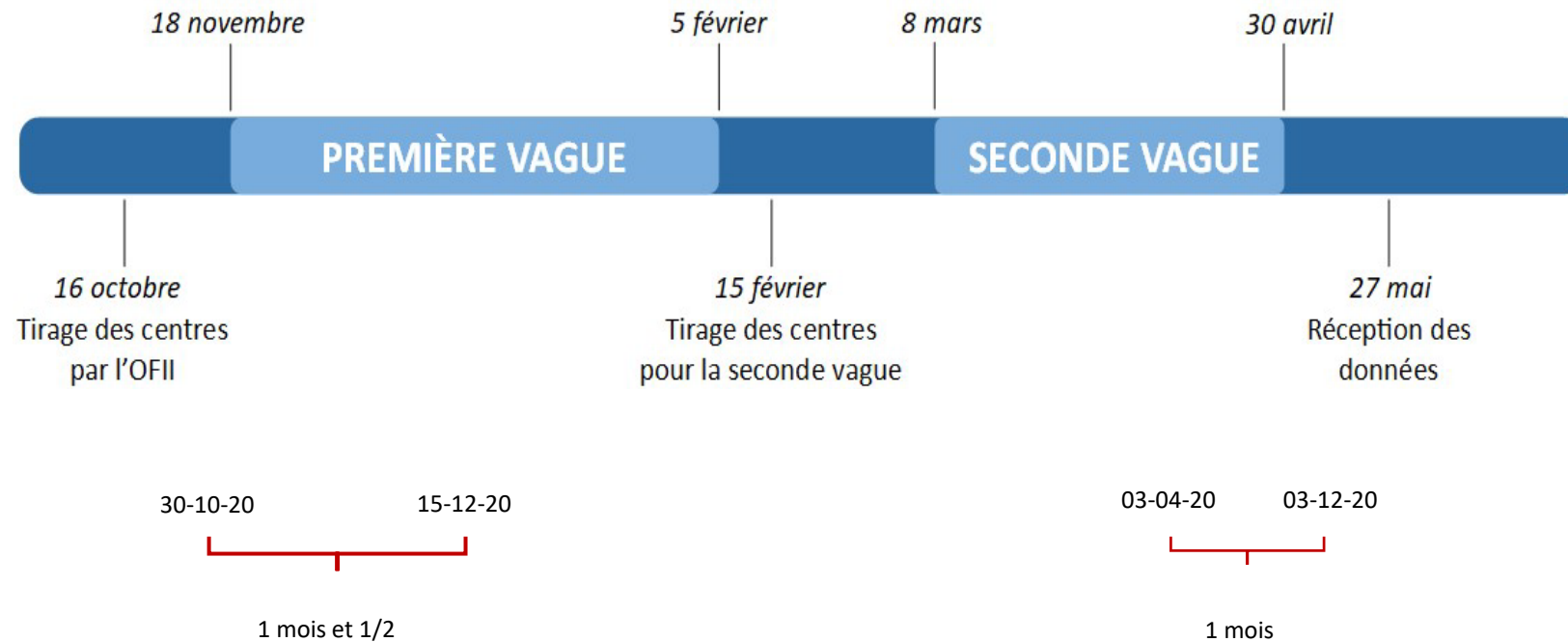


	Adoma	Coallia	FTDA	Groupe SOS	La Croix Rouge	Forum Réfugies	Aurore	France_horizon	Equalis	Epvaldo
	72	49	19	17	12	8	8	8	6	6
	12,6%	14,7%	7,4%	5,9%	3,5%	3,5%	4,3%	1,5%	3,7%	1,9%

► Répartition spatiale de l'enquête.



► Chronologie de la période de terrain.



Deux périodes de confinement liées à la pandémie de Covid-19

► Chronologie de la période de terrain.

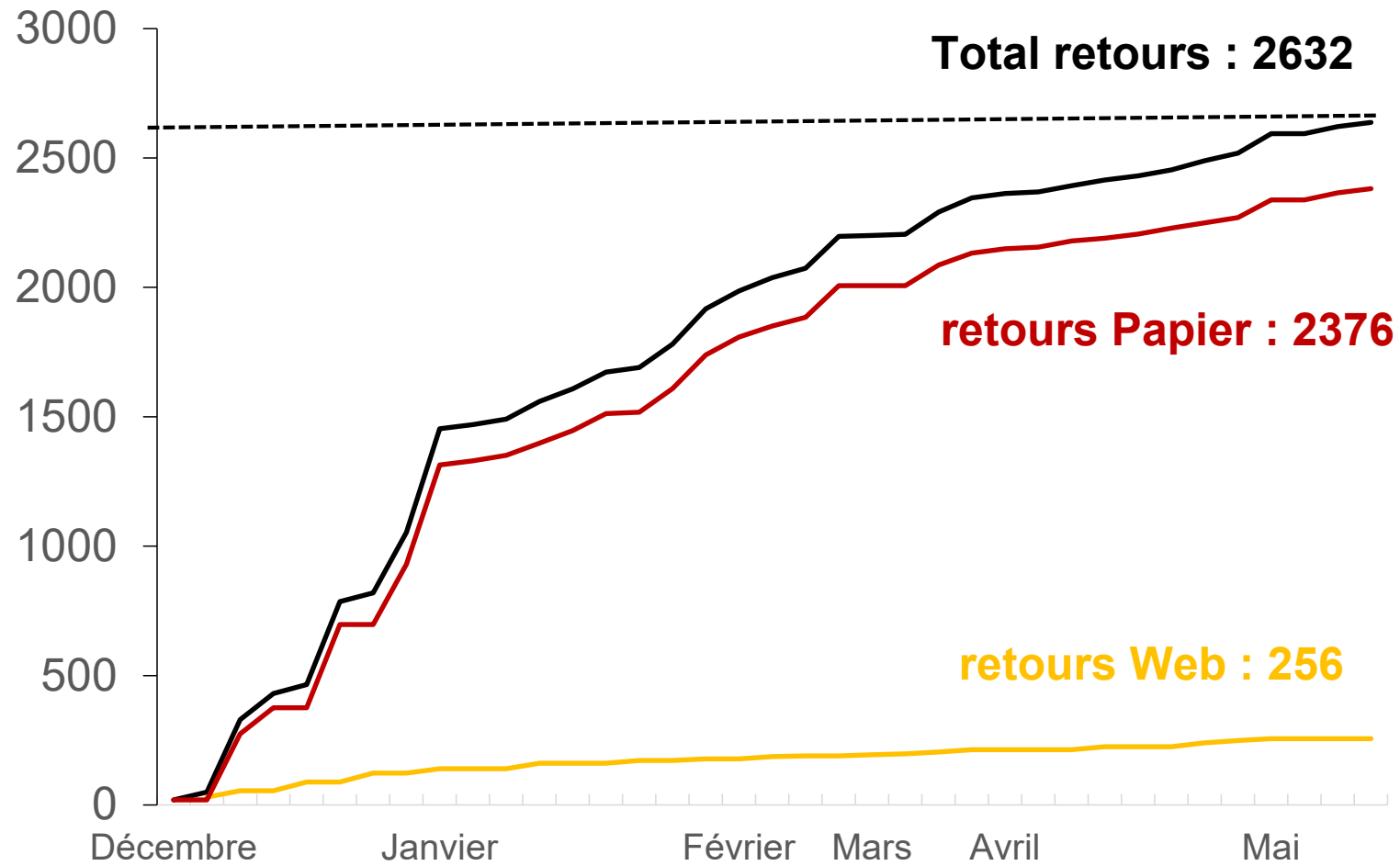
- **Première vague** : 18 novembre – 5 février
 - 10000 BPI ciblés hébergés dans 378 centres ;
 - 22000 questionnaires en 7 langues envoyés dans 378 colis sur-mesure ;
 - 2197 questionnaires retournés.

Une relance : la « **deuxième vague** » (8 mars – 30 avril avec flexibilité)

- 18000 questionnaires envoyés dans 224 centres en 9 langues ;

Au total, 2637 questionnaires collectés.

► Un taux de retour de 26,3 %



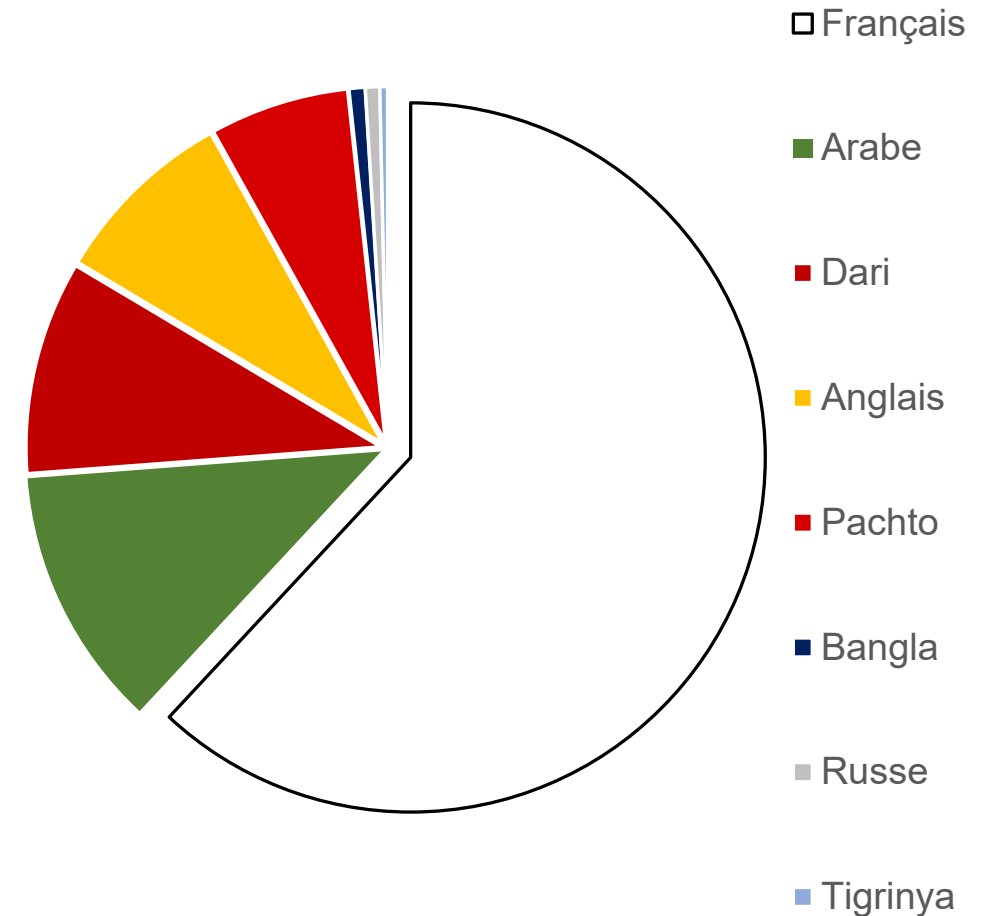


Premières informations descriptives

► Répartition des retours par langues.

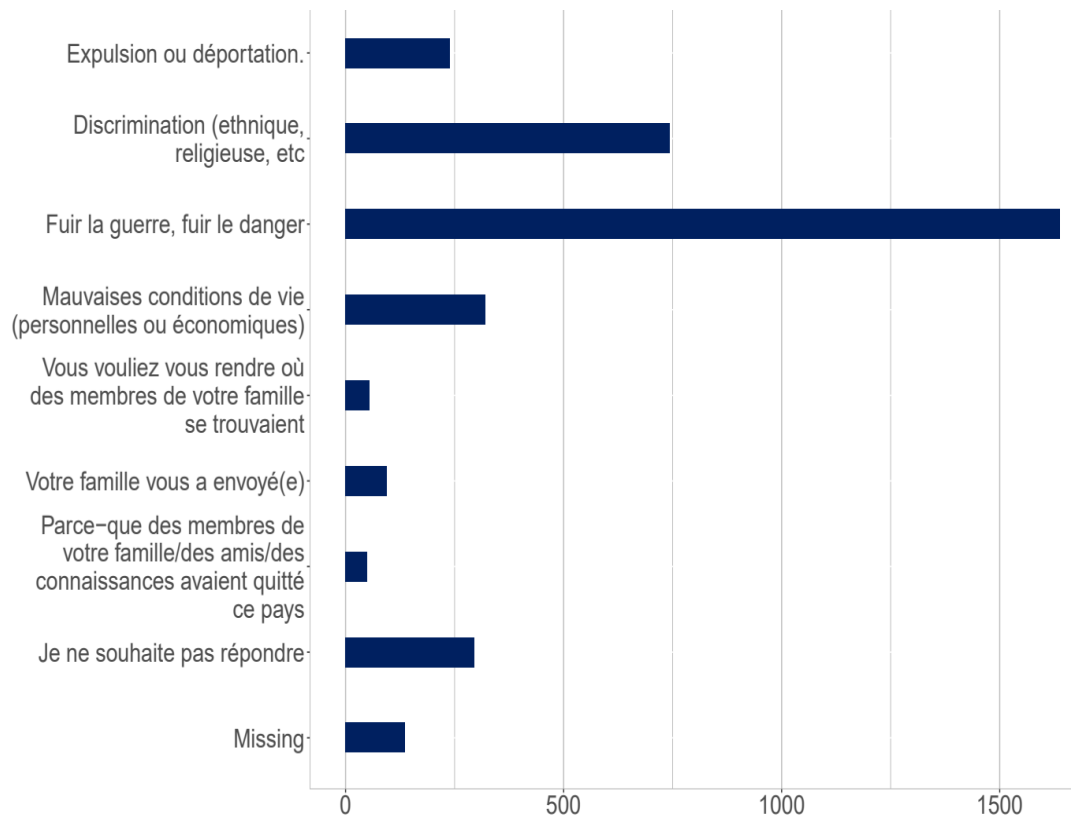
Langue	Papier	Web	Total	% du Total
Français	1440	188	1628	61,9%
Arabe	283	29	312	11,9%
Dari	241	15	256	9,7%
Anglais	196	25	221	8,4%
Pachto	158	9	167	6,3%
Bangla	19	0	19	0,7%
Russe	13	4	17	0,6%
Tigrinya	8	1	9	0,3%
Lingala	2	1	3	0,1%
TOTAL	2360	272	2632	1

92,5% des questionnaires sont traduits.

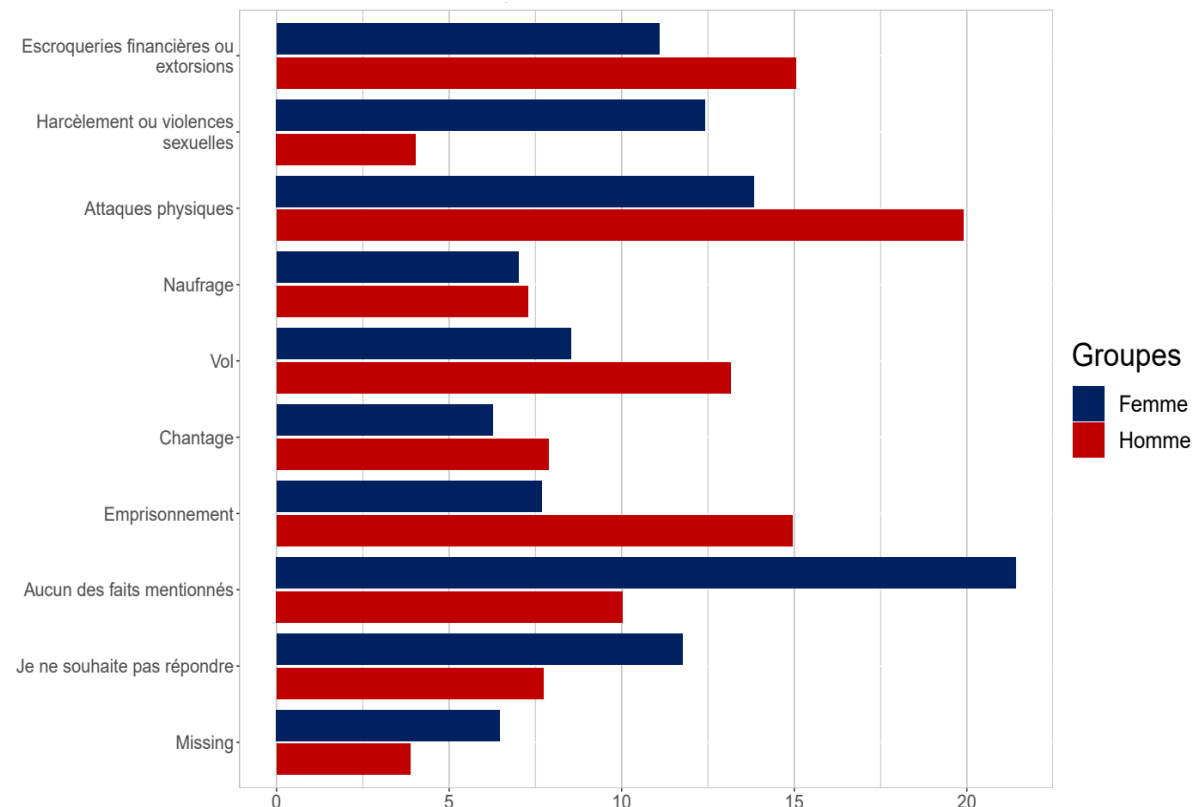


► Première raison de départ : fuir la guerre et les dangers.

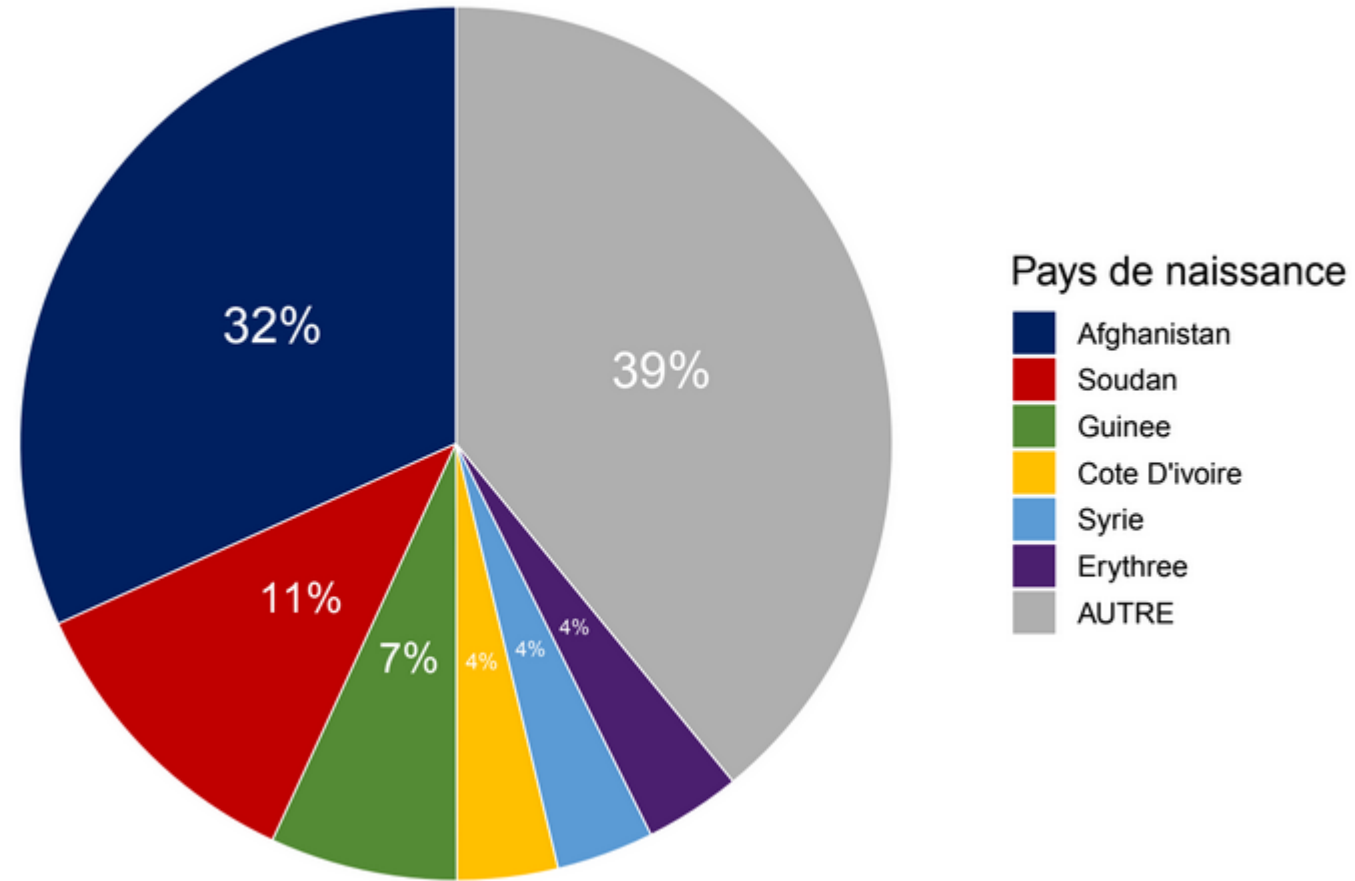
Question E3. Raisons du départ



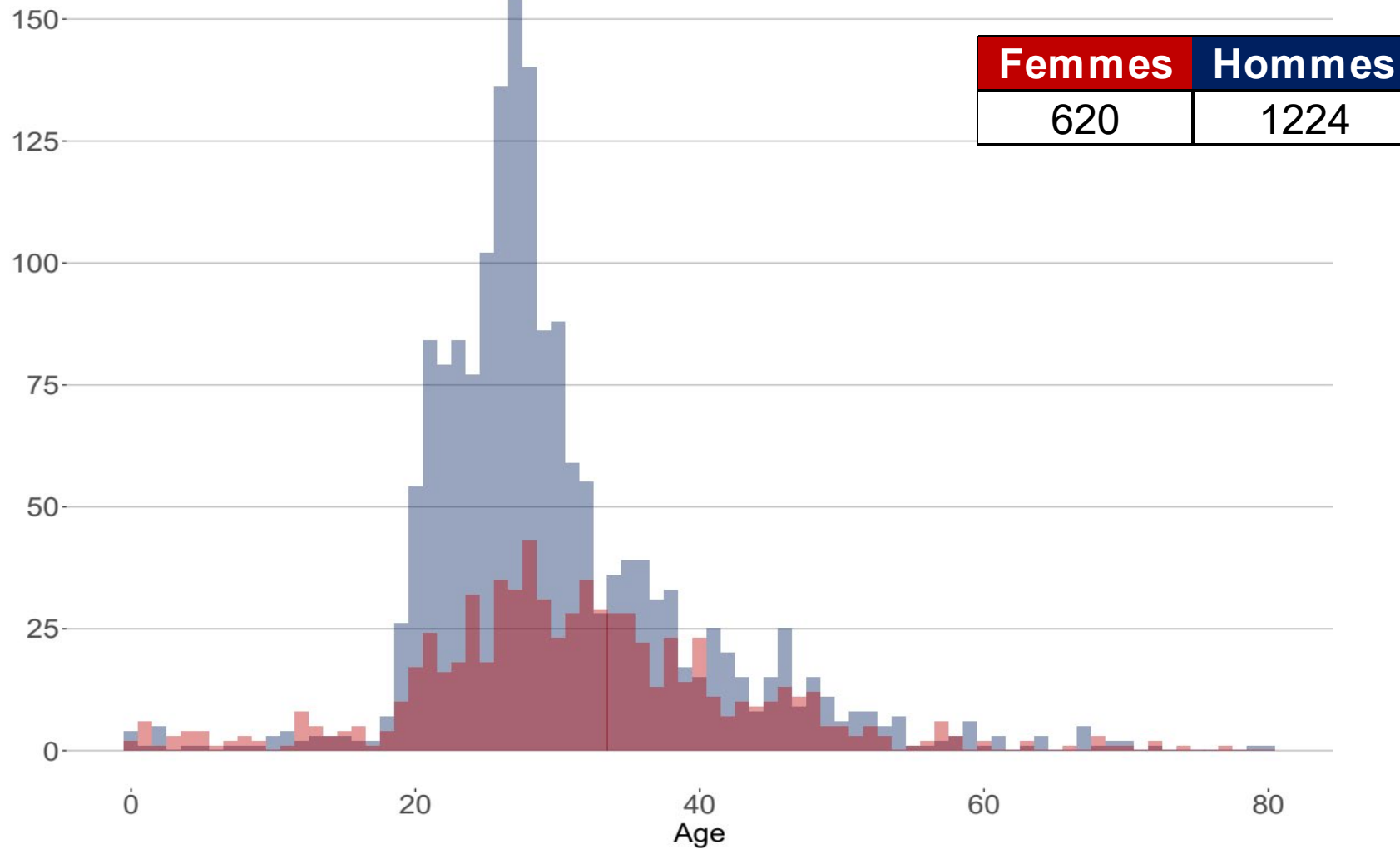
Question E4. Expériences traversées durant le trajet



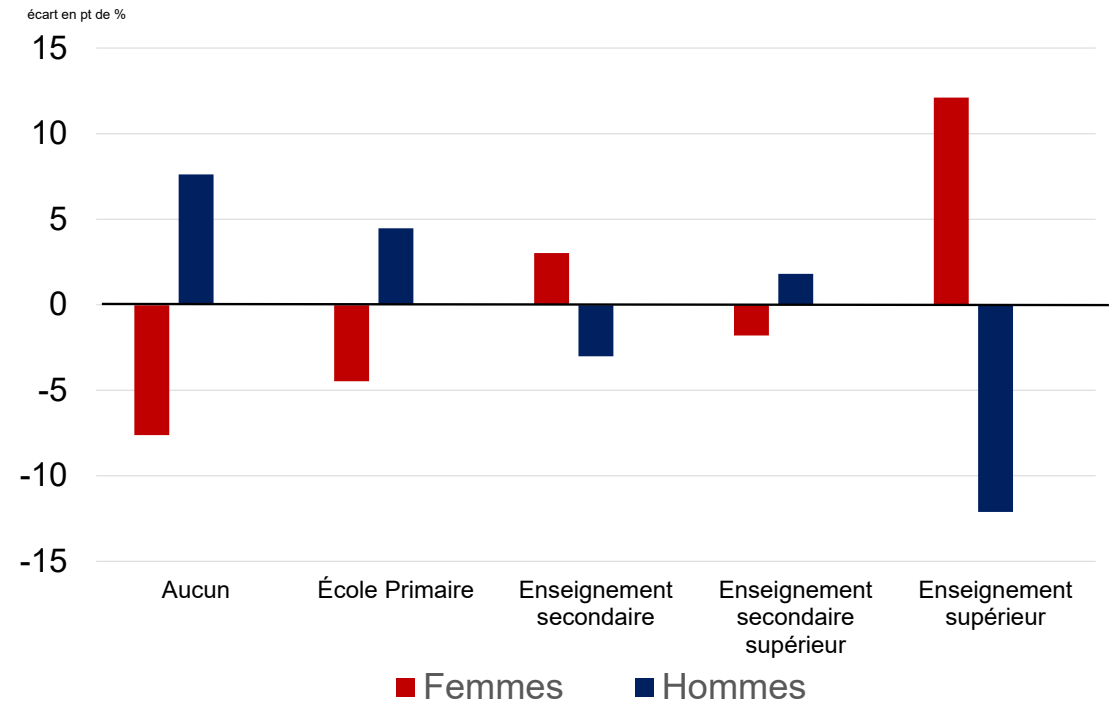
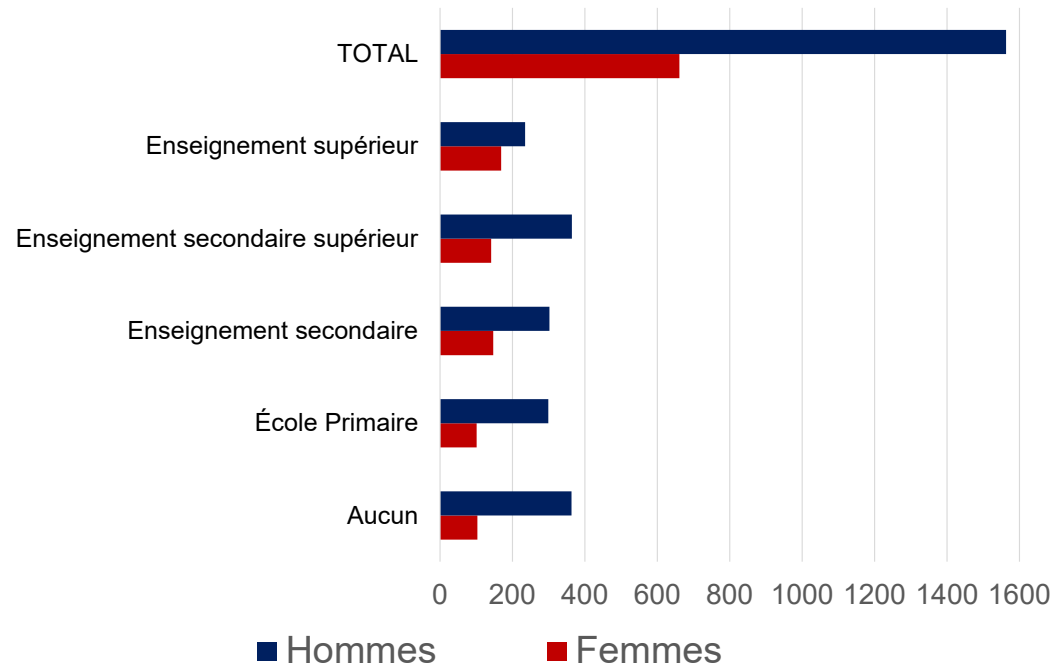
▶ 32% des répondants sont afghans.



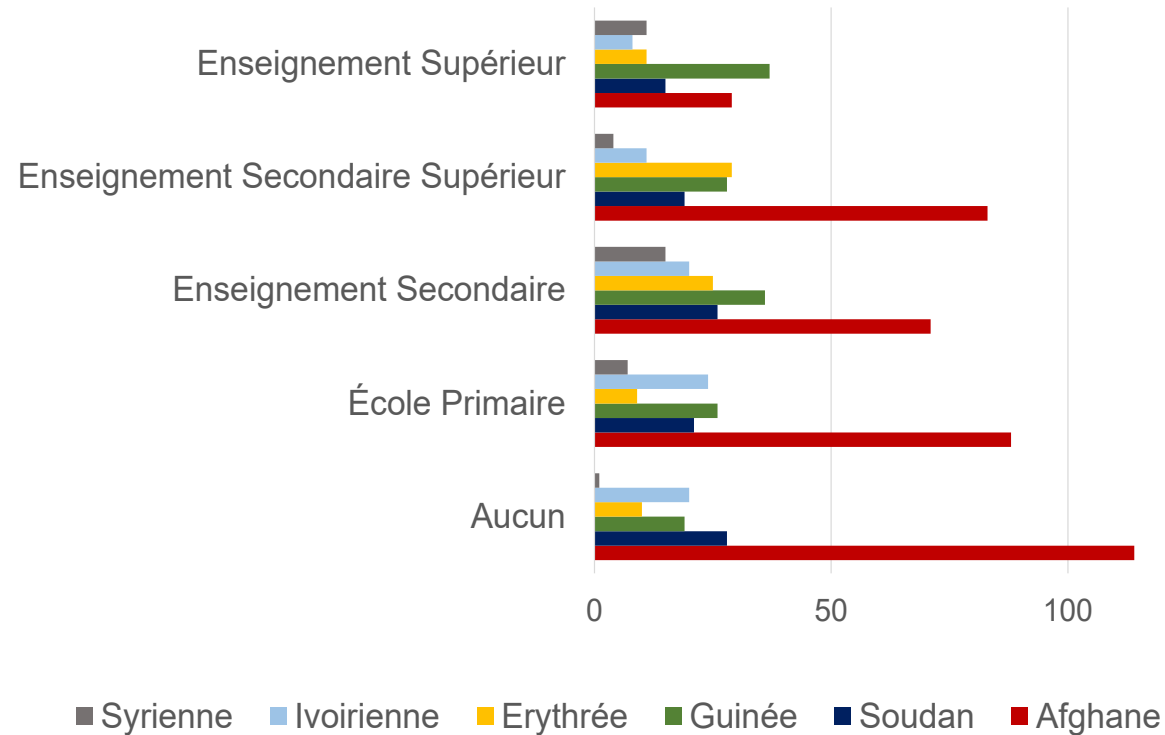
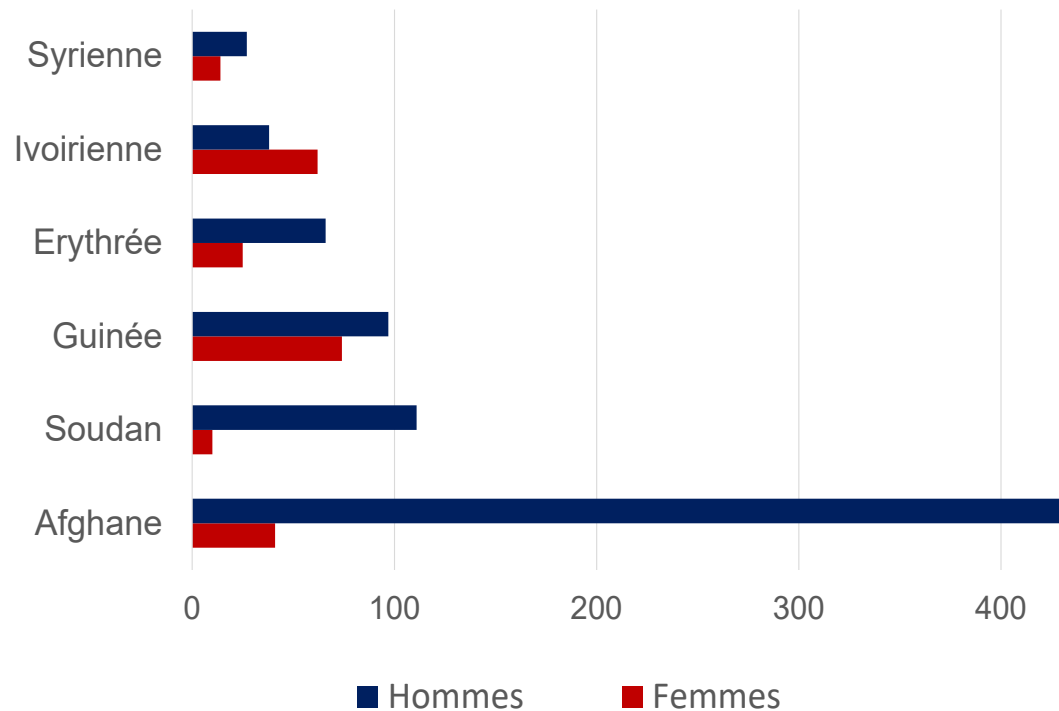
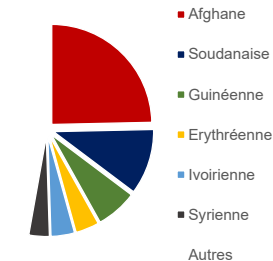
► Une population jeune, majoritairement masculine



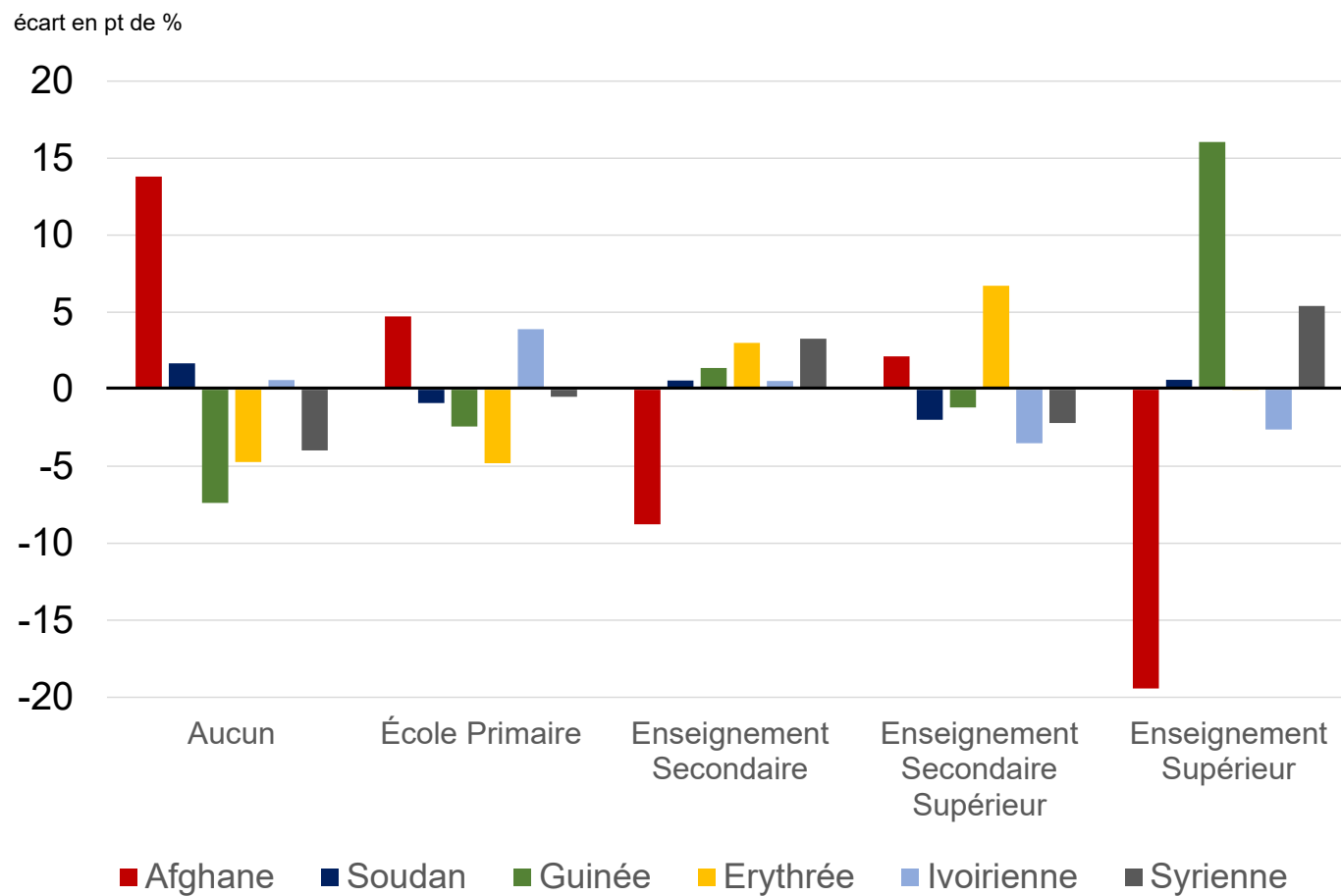
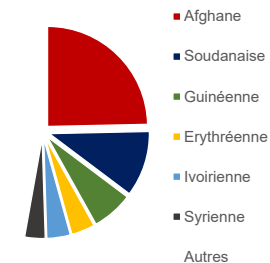
▶ Les hommes sont relativement moins éduqués.



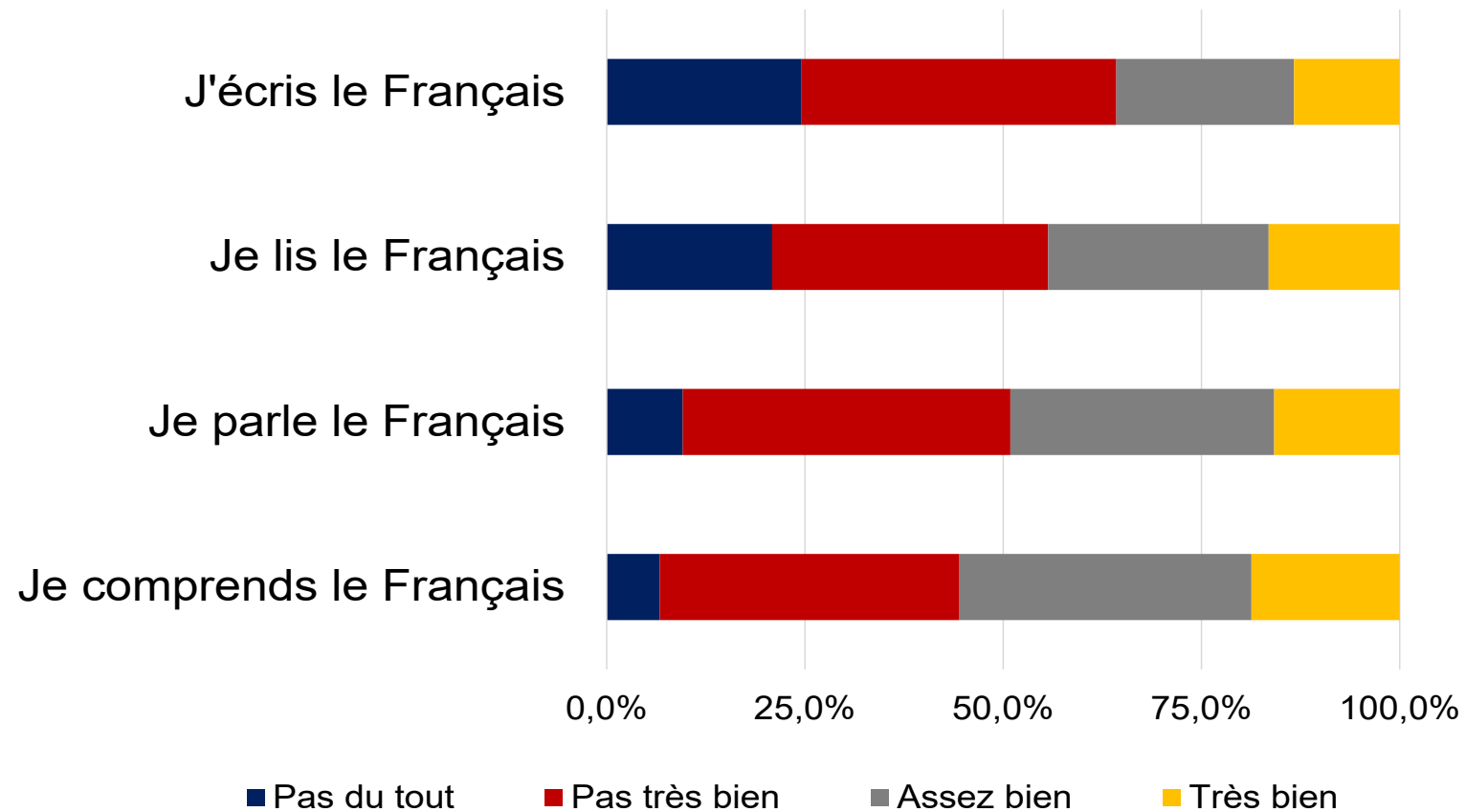
► Une grande hétérogénéité entre nationalités



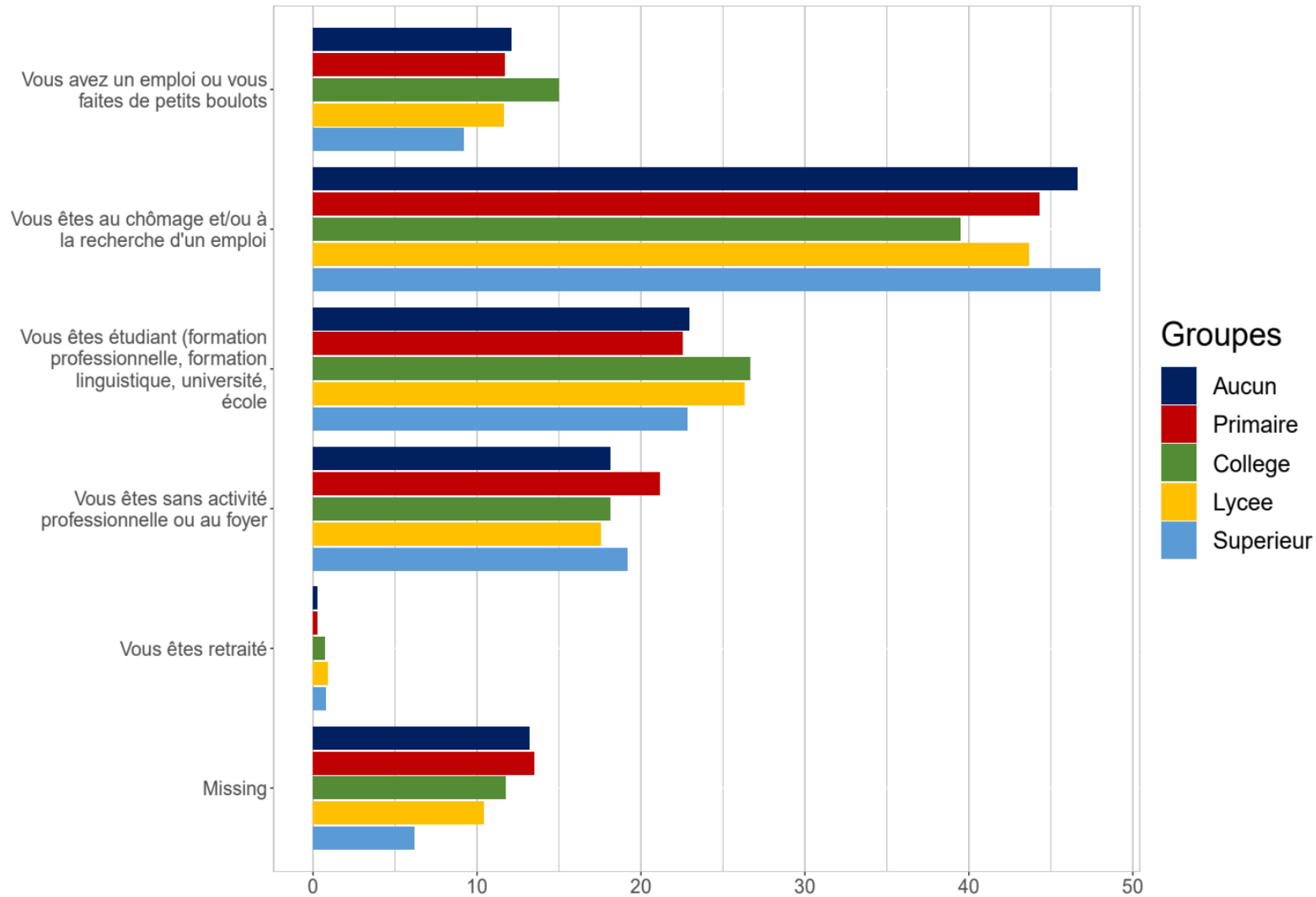
► Une grande hétérogénéité entre nationalités



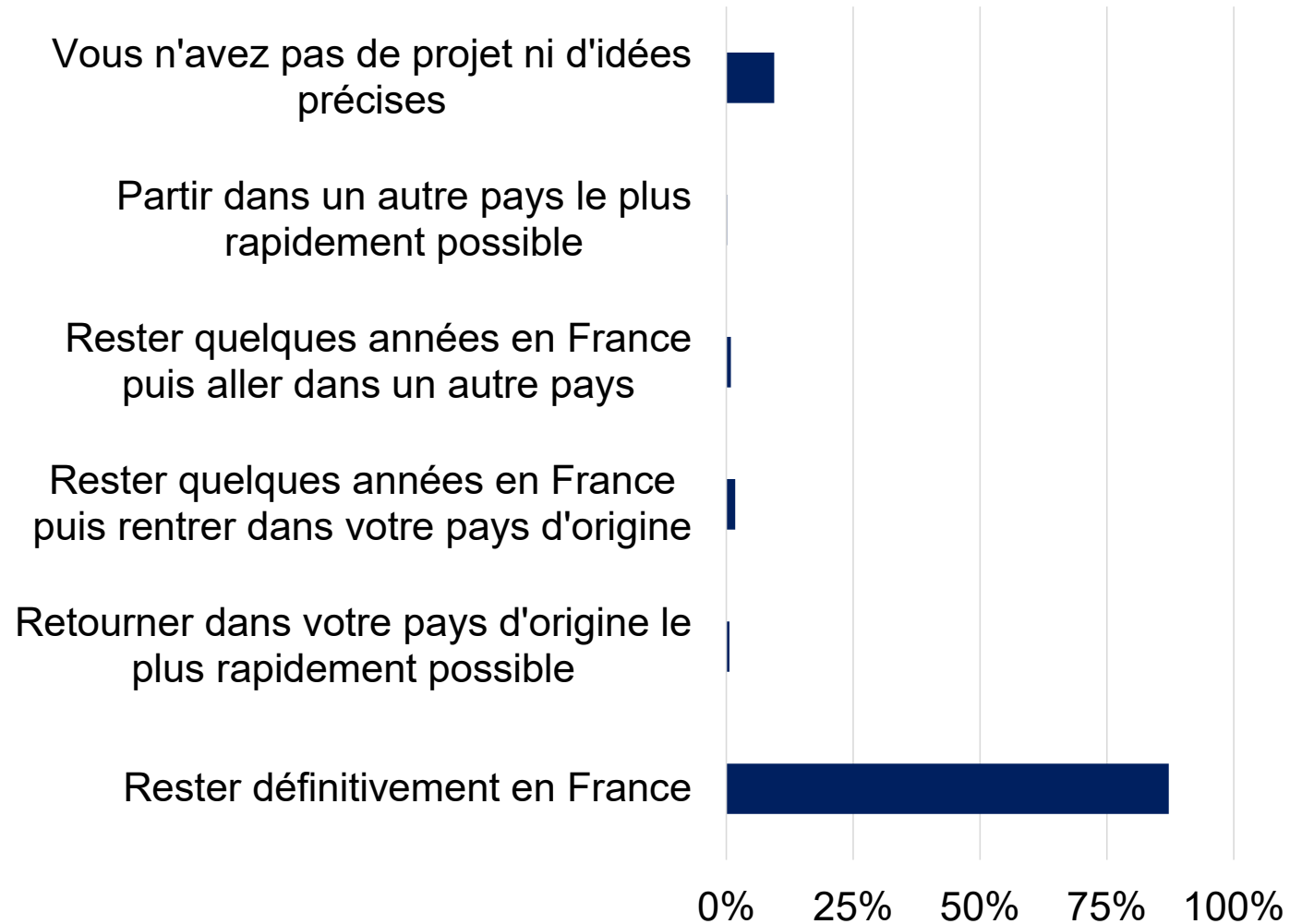
► Le français est compris par une majorité de répondants



43 % des répondants sont au chômage ou cherchent un emploi



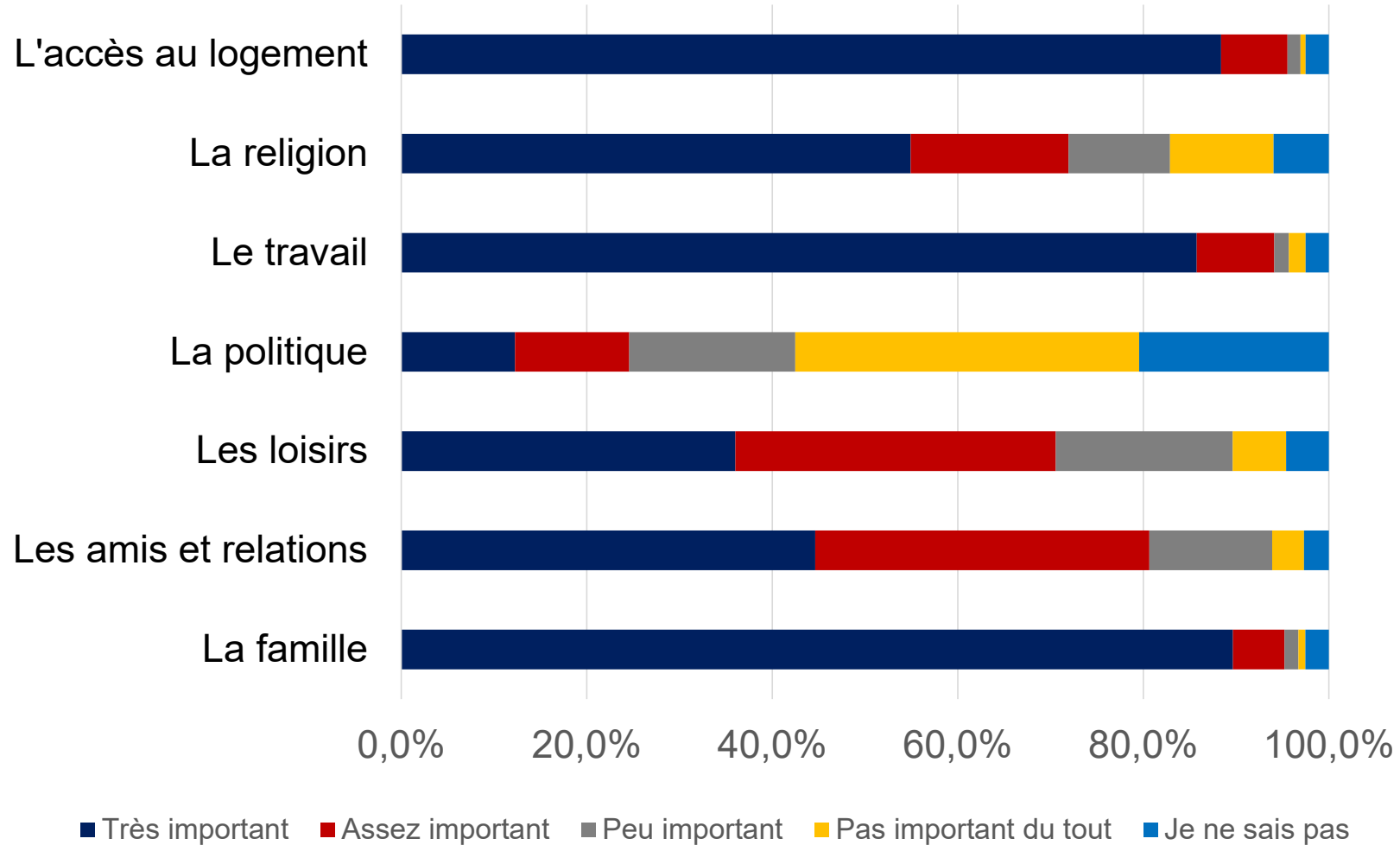
► Une majorité déclare vouloir rester définitivement en France.



91,0 % des répondants déclarent vouloir acquérir la nationalité française !

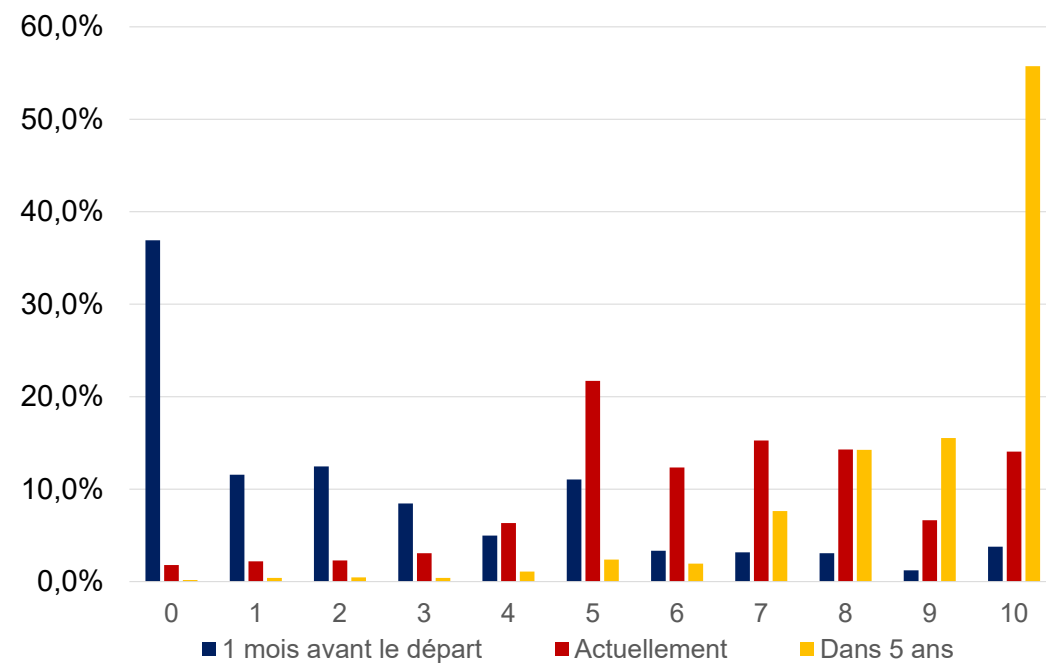
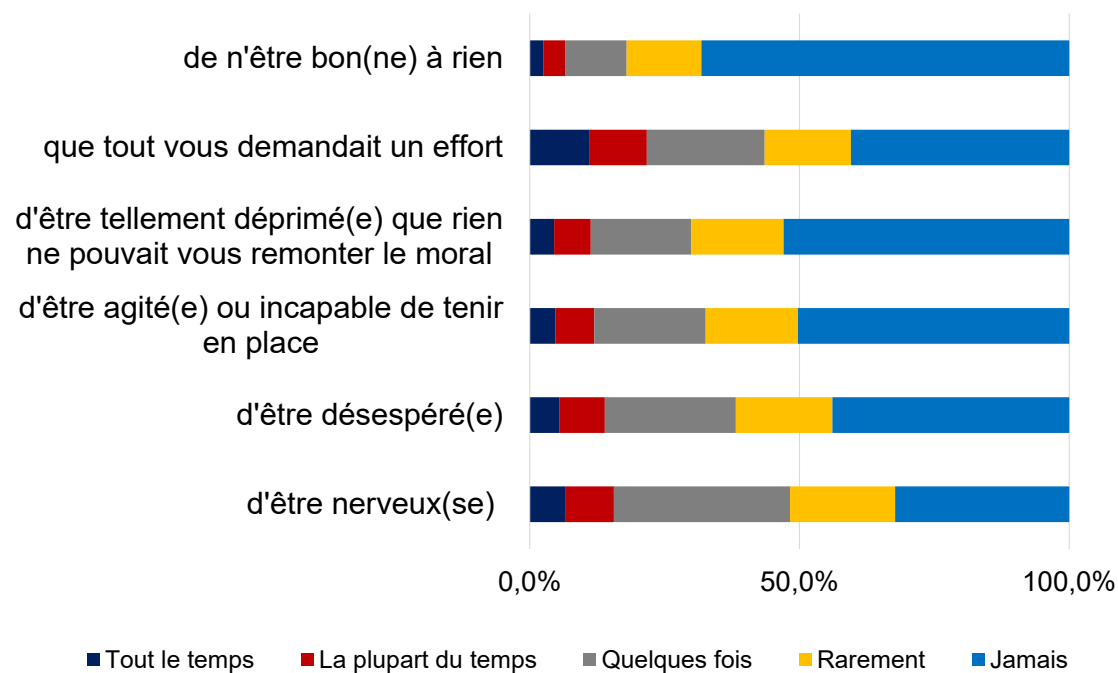
▶ Et l'accès au logement est la 2nd priorité après la famille.

Q. Indiquez l'importance que vous accordez personnellement à ...



► Les répondants font état d'un certain optimisme.

Q. Au cours des 30 derniers jours, à quelle fréquence avez-vous eu le sentiment ...



Q. Sur une échelle de 1 à 10 représentant votre satisfaction dans la vie, sur quel échelon vous situez vous ... ?



Premières exploitations empiriques de l'enquête

- Objectif : donner des exemples d'exploitation empirique de la base, notamment en matière d'évaluation des politiques publiques
- Deux questions importantes dans la littérature sur l'intégration des réfugiés : le rôle du temps d'obtention du statut de réfugié ; et le rôle des transferts monétaires
- Questions actuellement traitées dans le cadre de mémoires de M2 du Master APE de PSE, respectivement par Maxime Pirot et par Max Molaro.
- Résultats préliminaires à ce stade, qui demandent à être précisés, vérifiés, consolidés, etc.. Présentés pour les questionnements et les méthodes utilisées, recevoir des feedbacks et susciter des questions de recherche nouvelles



1. Transferts monétaires et bien-être

► Motivations

- La protection sociale et les transferts monétaires améliorent le bien-être "matériel" ; qu'en est-il du bien-être subjectif ?
- Importance intrinsèque mais aussi pour l'intégration (les améliorations du bien-être psycho-social ont un effet positif sur de nombreuses dimensions de l'intégration)
- Le mémoire étudie l'effet des transferts monétaires liés au RSA sur la satisfaction déclarée à court terme ;
- Le groupe de traitement comprend les réfugiés qui étaient éligibles au RSA au moment de l'approbation de leur statut de réfugié (critère d'âge: +/- 25 ans).

► Revue de la littérature

- Démonstration de l'impact positif des transferts monétaires (cash-transfer programs) sur le bien-être psychologique dans les pays en développement : Macours et al. (2012) au Nicaragua ; Ozer et al (2011) au Mexique ; Haushofer et Shapiro (2016), Handa et al (2013, 2014) au Kenya ; Kilburn et al (2018) au Malawi ; méthodologie principale: RCTs
- L'évaluation de l'impact causal de ces programmes sur les réfugiés n'a pas été largement explorée (à l'exception de Moussa et al (2022) sur les enfants syriens réfugiés au Liban) ;
- Ces programmes peuvent compléter d'autres politiques publiques visant à améliorer le bien-être des réfugiés, par exemple la réduction du temps de traitement des demandes (cf. projet suivant) ou la formation linguistique.

► Stratégie : Régression sur discontinuité

- La RDD permet d'exploiter la discontinuité le long d'une certaine dimension pour l'éligibilité à un programme (par exemple une condition de revenu ou d'âge) afin d'estimer son effet causal
- Pour les individus juste en dessous et juste au-dessus du seuil d'âge d'éligibilité au RSA, l'allocation du traitement peut être considérée comme « as good as random »
- La RDD repose sur deux hypothèses :
 - pas de manipulation de la variable de forçage (testable par exemple par un test de McCrary (2008)) ;
 - les co-variables sont continues au point où se produisent les discontinuités du traitement et des résultats ;

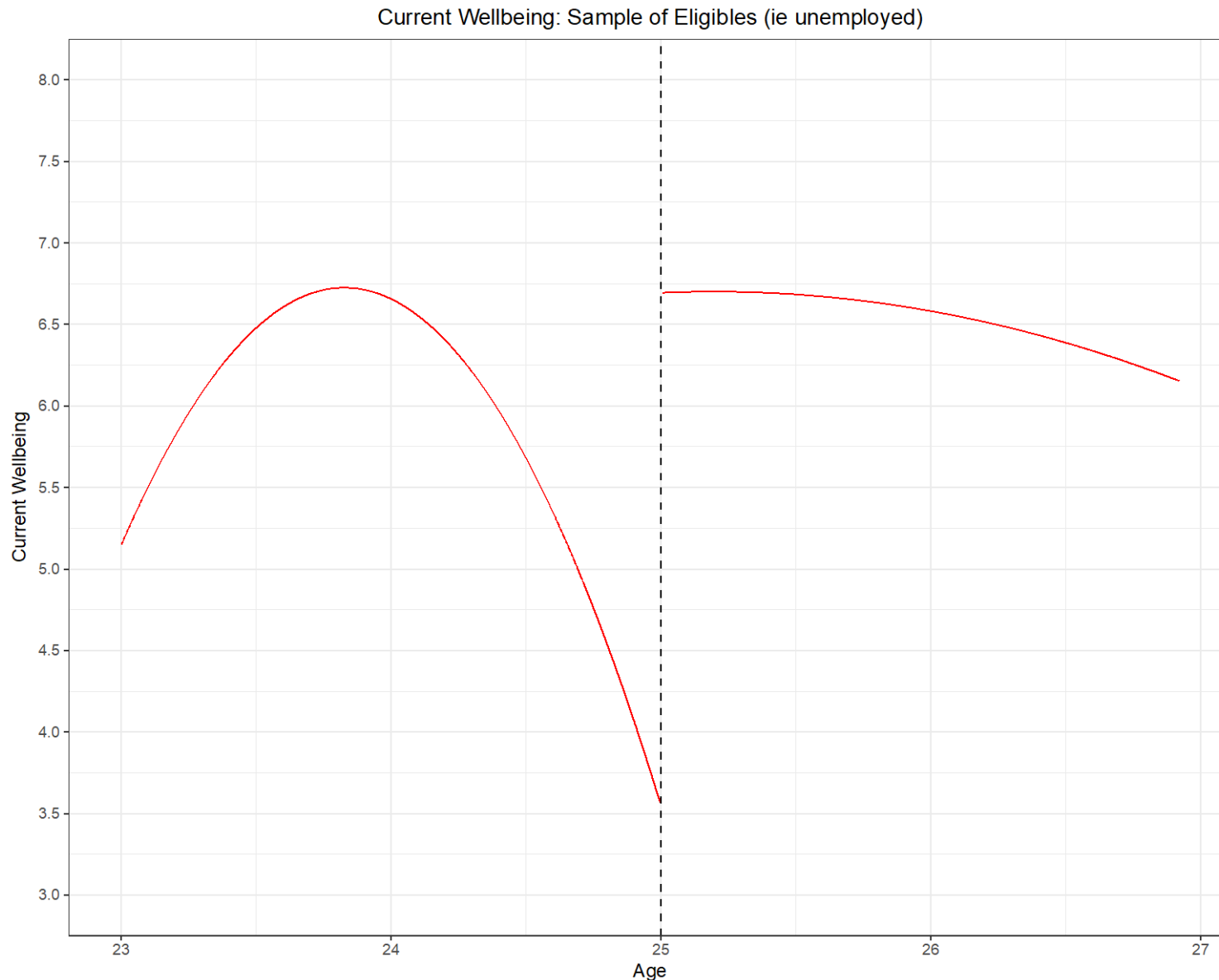
► Stratégie : Régression sur discontinuité

- Spécification avec régression linéaire locale :

$$Y = \beta_0 + \beta_1 T + \beta_2(R - r_0) + \beta_3 X + \epsilon$$

- R est la variable courante (âge) ; r0 est le seuil de discontinuité pour l'éligibilité au RSA : 25 ans.
- X est un ensemble de contrôles qui affectent la satisfaction dans la vie (par exemple, le statut relationnel, l'éducation).

RDD: Discontinuité au seuil d'éligibilité



- L'échantillon comprend des chômeurs qui avaient entre 23 et 27 ans au moment de l'octroi du statut de réfugié, et donc au moment de l'éligibilité au RSA.
- La variable de résultat sur l'axe des ordonnées mesure le bien-être actuel autodéclaré selon un indice de satisfaction de la vie : 1 (la pire vie possible) à 10 (la meilleure vie possible) ;
- La « running » variable sur l'axe des abscisses est mesurée en mois.

► **Résultat préliminaire positif, pas toujours significatif.**

Pourquoi les résultats ne sont pas statistiquement significatifs ?

- Puissance : échantillon de départ de 2,600 réfugiés dont seuls les personnes sans travail dans la tranche 23-27 ans est considérée, soit environ 200 personnes (groupe de traitement et de contrôle).
- Éligibilité (intention to treat) v. ATE. Réponse « quali ».
- Possibilité d'absence d'effet : au moment où le questionnaire est rempli entre novembre 2020 et la fin du printemps 2021, les deux groupes ont bénéficié du RSA pendant un temps limité, bien que le groupe de traitement en ait bénéficié pendant plus longtemps (8 à 9 mois en moyenne).



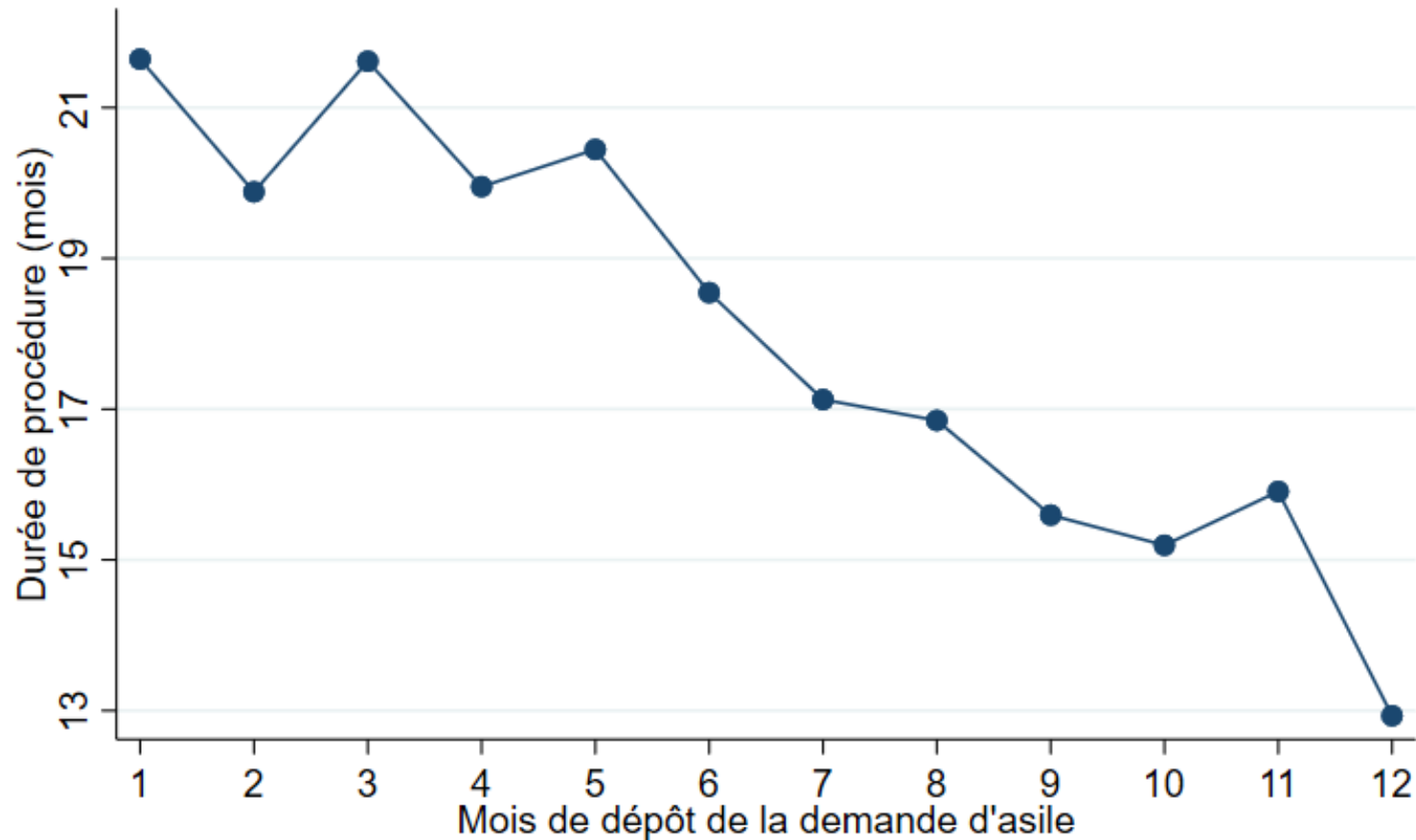
2. Durée de procédure et bien-être

► Motivations et littérature récente

- Restrictions d'accès à l'emploi, intégration retardée sur le marché du travail ;
- Hébergements dans des centres d'accueil aux moyens limités et dans des conditions parfois défavorables.
- Incertitude quant à la durée et au résultat de la procédure de demande d'asile :
 - Effets négatifs sur l'emploi (Hainmueller et al., 2016, en Suisse Hvidtfeldt et al., 2018, au Danemark, Ukrayinchuk et Havrylchuk, 2020, en France) et sur la santé mentale (Bakker et al., 2014, aux Pays-Bas, Hvidtfeldt et al., 2019, au Danemark), mais un manque d'identification causale ;
 - Åslund et al., 2022 (Suède) : identification qui repose sur une hausse soudaine de la durée de procédure. Utilisation de la date de dépôt comme instrument.

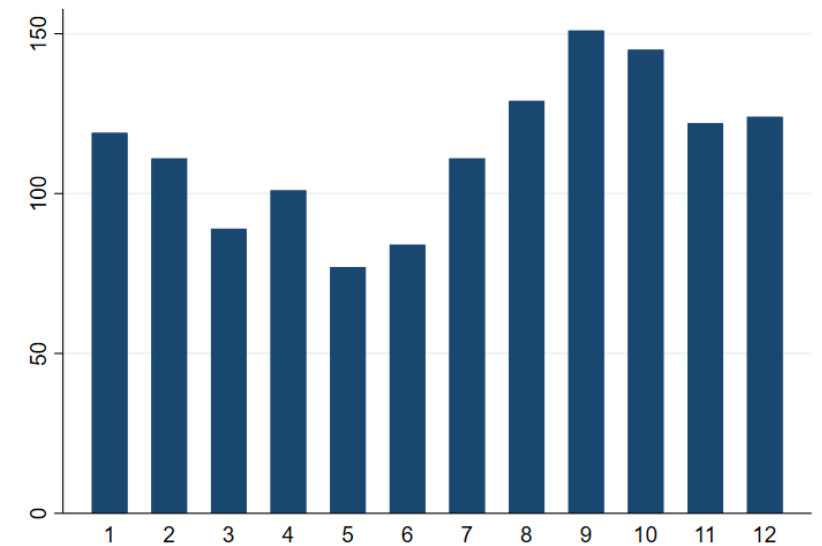
► Date de dépôt de la demande d'asile et durée de procédure

Durée moyenne des procédures de demande d'asile par mois de



Note: Durée de procédure moyenne conditionnelle à l'année de dépôt de la demande et à la nationalité. La durée de procédure moyenne sur l'ensemble des observations s'élève à 17,6 mois, pour un écart type de 11,1.

Répartition de l'échantillon par mois de dépôt de la demande s'asile



► Résultats

$$(1) DP_i = \alpha + \delta 1_{(Après\ Juin)_i} + X_i\mu + \eta_i$$

$$(2) Y_i = \lambda + \beta \hat{D}P_i + X_i\gamma + \epsilon_i$$

Variable dépendante	Satisfaction		Optimisme		Nervosité		Désespoir		Déprime	
	2 mois	5 mois	2 mois	5 mois	2 mois	5 mois	2 mois	5 mois	2 mois	5 mois
<i>FIRST STAGE (1)</i>										
(Après Juin) = 1	-4.742*** (1.486)	-5.253*** (.669)	-4.684*** (1.507)	-5.119*** (.671)	-5.096*** (1.443)	-5.485*** (.664)	-4.989*** (1.442)	-5.166*** (.685)	-5.353*** (1.615)	-5.187*** (.705)
<i>SECOND STAGE (2)</i>										
Durée de procédure	-.188** (.088)	-.049 (.034)	-.175*** (.064)	-.075** (.030)	.065* (.037)	.047** (.020)	.093** (.046)	.046** (.022)	.022 (0.032)	.039* (.021)
Observations	220	577	216	563	209	553	204	528	200	519

Notes : Le tableau présente les résultats de l'estimation des équations (1) et (2) pour les différentes variables dépendants présentées. La satisfaction correspond à la note entre 0 et 10 attribuée par les réfugiés à leur vie actuelle. L'optimisme correspond à la même note mais concernant leur vie dans 5 ans. Les trois variables dépendantes suivantes correspondent respectivement aux réponses aux questions "Au cours des 30 derniers jours, avez-vous eu le sentiment d'être nerveux ? D'être désespéré ? D'être si déprimés que rien ne pouvait vous remonter le moral ?" Une valeur entre 0 et 4 est attribuée aux réponses: 0 pour "Jamais", 1 pour "Rarement", 2 pour "Quelques fois", 3 pour "La plupart du temps" et 4 pour "Tout le temps". Tous les modèles incluent les variables de contrôle suivantes: temps passé en France, niveau d'éducation (4 niveaux), âge, âge au carré, genre, une indicatrice égale à un si le réfugié est marié, une indicatrice égale à 1 s'il avait des connaissances en France avant son arrivée, satisfaction dans le pays d'origine, des indicatrices pour les raisons du départ, durée du trajet pour venir en France, des indicatrices pour les expériences vécues durant le trajet, effets fixe pour l'activité dans le pays d'origine, effets fixes pour l'année de dépôt de la demande d'asile, effets fixes pour la nationalité, effets fixes pour l'organisme du centre d'accueil, une indicatrice égale à 1 si le réfugié a reçu de l'aide pour remplir le questionnaire et une indicatrice pour la seconde vague de l'enquête. Les erreurs types robustes sont présentées entre parenthèses. * p<0.1, ** p<0.05, *** p<0.01.

► Résultats (2)

- Déposer sa demande d'asile après le mois de juin réduit la durée de procédure d'entre 4.6 et 5.4 mois
- Augmenter la durée de procédure d'un écart-type :
 - Réduit les notes (sur 10) attribuées par les réfugiés respectivement à leur vie actuelle et à leur vie future espérée de 2.01 et 1.85
 - Accroît l'occurrence (sur 4) des sentiments d'être respectivement nerveux et désespéré de 0.70 et 1.00 (la différence entre les personnes sans éducation et les personnes ayant un diplôme du supérieur étant de 0.63 et 0.69)



► Prochaines étapes

- Finalisation des traductions : Pashto, Bengala et Tigrigna. (27 questionnaires restants)
- “Calage des marges” : création de poids individuels ;
- Élaboration puis restitution d’un intermédiaire au mois de mars 2022 à la DGEF puis remise du rapport final en juin 2022.
- Exploitation des données : approfondissement des études en cours et ouverture de nouveaux projets

Merci !